

Sonesse 28 WireFree RTS Li-ion Sonesse ULTRA 30 WireFree RTS Li-ion

- NL** Handleiding
- DA** Brugsvejledning
- FI** Käyttöohje
- SV** Bruksanvisning
- NO** Veiledning

somfy[®]

OVERSATT BRUKSANVISNING

Denne veiledningen gjelder for alle Sonesse 28 WireFree RTS- og Sonesse ULTRA 30 WireFree RTS-motorer. De ulike versjonene av disse står oppført i den gjeldende katalogen.

INNHold

1. Forhåndsinformasjon	46	3. Bruk og vedlikehold	52
1.1. Bruksområde	46	3.1. Modusvalg: rullegardin- eller persiennemodus	52
1.2. Ansvar	46	3.2. Styring av Opp, Ned, My: i rullegardinmodus	52
2. Installasjon	47	3.3. Styring av Opp, Ned, My: i persiennemodus	52
2.1. Montering	47	3.4. Justering av persiennens snu hastighet	52
2.2. Kabling	47	3.5. Favorittposisjon (my)	53
2.3. Idriftsetting	48	3.6. Justering av hastigheten	53
2.4. Tips og råd angående installasjon	49	3.7. Råd og tips for bruk	54
		3.8. Bytte batteri	55
		4. Tekniske data	56

GENERELT

Sikkerhetsanvisninger



Fare

Betyr en umiddelbar fare som fører til død eller alvorlige personskader.



Advarsel

Betyr en fare som kan medføre død eller alvorlige personskader.



Forsiktig

Betyr en fare som kan medføre lette til middels alvorlige personskader.



Advarsel

Betyr en fare som kan medføre skade på apparatet eller ødelegge det.

1. FORHÅNDSINFORMASJON

1.1. BRUKSOMRÅDE

Sonesse 28- og Sonesse 30-motorene er utformet for å drive alle typer innendørs solskjerming bortsett fra pantografer.

Installatøren, som må være en fagperson innenfor motorisering eller boligautomasjon, har ansvaret for at det motoriserte produktet oppfyller alle gjeldende normer i installasjonslandet, særlig EN 13120 om innendørs solskjerming.

1.2. ANSVAR

Før installasjon og bruk av motoren må denne veiledningen leses nøye. I tillegg til instruksjonene i denne veiledningen må du også følge rådene i vedlagte dokument **Sikkerhetsanvisninger**.

Motoren må installeres av en fagperson innenfor motorisering og boligautomasjon i samsvar med instruksjonene fra Somfy og gjeldende regler i landet der systemet skal brukes.

Enhver bruk av motoren utenom bruksområdet som er beskrevet ovenfor, er forbudt. En slik bruk vil oppheve garantien og frita Somfy for alt ansvar. Dette gjelder også ved manglende overholdelse av veiledningen og det vedlagte dokumentet **Sikkerhetsanvisninger**.

Etter installasjon av motoren må installatøren informere kundene om bruk og vedlikehold av motoren og overlevere dem bruks- og vedlikeholdsanvisningen, samt det vedlagte dokumentet **Sikkerhetsanvisninger**. Alt servicearbeid på motoren skal utføres av fagfolk innenfor motorisering og boligautomasjon.

Hvis det dukker opp spørsmål under installasjonen av motoren eller du ønsker tilleggsopplysninger, kan du kontakte en Somfy-forhandler eller bruke nettstedet www.somfy.com.

2. INSTALLASJON



Advarsel

- Anvisninger som **absolutt** må følges av fagpersonen innenfor motorisering og boligautomasjon som installerer motoren.
- Motoren må aldri utsettes for fall, støt, boring eller væske.
- Installer en separat fjernkontroll for hver motor.



- ① Kontroller at lysdioden, programmeringsknappen og input connection/// er synlig og tilgjengelig etter installasjonen.

2.1. MONTERING

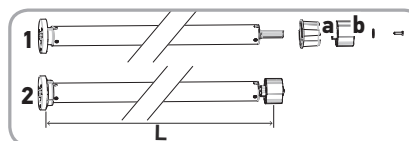
2.1.1. Klargjøring av motoren



Advarsel

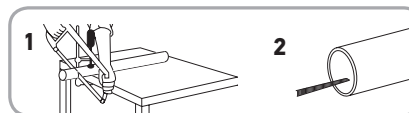
- **Sonesse 28 WireFree RTS:** den innvendige diameteren til røret må være $\varnothing 26,6$ mm eller mer.
- **Sonesse ULTRA 30 WireFree RTS:** den innvendige diameteren til røret må være $\varnothing 27,7$ mm eller mer.

- 1) Monter medbringeren (a) og drivhjulet (b) på motoren.
- 2) Mål lengden (L) fra enden av drivhjulet til ytterenden av motorhodet.



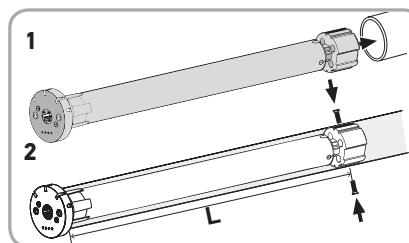
2.1.2. Klargjøring av røret

- 1) Kutt røret i ønsket lengde.
- 2) Rund av røret og fjern avfallet.



2.1.3. Montering av motoren i røret

- 1) Skyv motoren inn i røret. Sett på hjulet ved å tilpasse hjulet til rørprofilen. Sett motoren halvveis inn, skyv medbringeren ned på motoren og sett den inn i røret. Til slutt skyver du motoren helt inn i røret.
- 2) (Ikke obligatorisk) Om nødvendig kan du feste røret til motoren med plateskruer eller stålpopnagler, avhengig av målet (L).

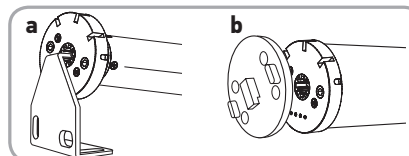


2.1.4. Montering av rørmotoren på festene

- a) Standardfeste.
- b) Motorplate for spesifikt feste.



- ① For optimalt radiomottak bør motorantennen holdes rett og plasseres utenfor toppskinnen (hvis montert).



2.2. KABLING



Forsiktig

- For at sikkerheten til det elektriske utstyret skal kunne garanteres, må denne motoren av klasse III drives av en "SELV"-spenningskilde (Safety Extra Low Voltage).
- Batterinivået må være under 30 % ved lufttransport.



Advarsel

- Bruk lader (anbefalt av Somfy) til å lade motorbatteriet.
- Sørg for at batteriet er fulladet før installasjon på stedet.
- Før innstilling må du lade batteriet bare hvis lysdioden blinker rødt 5 ganger når du trykker på en hvilken som helst knapp på den parrede fjernkontrollen.

- 1) Koble laderen til motoren.
 - 2) Når ladingen er ferdig, kobler du fra laderen og oppbevarer den til senere bruk.
- ① Motoren vil gå i hvilemodus hvis den ikke berøres i løpet av 15 minutter.

Lyssdioden lyser	Adferd
Rødt lys.	Lader.
Grønn lysdiode blinker to ganger hvert tiende sekund.	Lading er nesten ferdig.
Grønt lys.	Ladingen er ferdig.

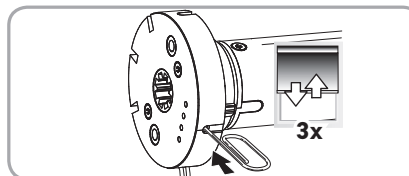
2.3. IDRIFTSETTING

- ① Oransje lysdiode blinker kontinuerlig i innstillingsmodus.
- ① Grønn lysdiode blinker én gang når en kommando fra paret fjernkontroll mottas.

2.3.1. Aktivere motoren

Etter at produktet er pakket ut, aktiveres motoren ved å trykke kort på programmeringsknappen på motorhodet eller plugge inn laderen.

Det motoriserte produktet gjør en kort opp-og-ned-bevegelse 3 ganger og lysdioden lyser oransje.



2.3.2. Forhåndslagring av fjernkontroll

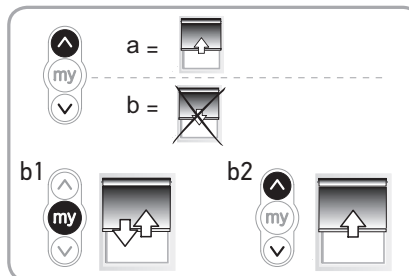
Trykk samtidig på OPP- og NED-knappene på fjernkontrollen:

Det motoriserte produktet gjør en opp-og-ned-bevegelse, og fjernkontrollen lagres midlertidig til det motoriserte produktet.

2.3.3. Kontroll av rotasjonsretningen

Trykk på OPP-knappen på fjernkontrollen:

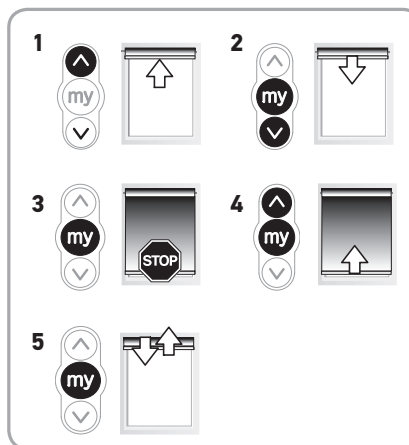
- a) Hvis det motoriserte produktet går oppover (a), er rotasjonsretningen riktig: Gå videre til kapitlet "Innstilling av endeposisjoner".
- b) Hvis det motoriserte produktet går nedover (b), er rotasjonsretningen feil: Gå til neste punkt.
 - b1) Trykk på MY-knappen på fjernkontrollen helt til det motoriserte produktet gjør en opp-og-ned-bevegelse: Rotasjonsretningen er endret, og den grønne lysdioden blinker 5 ganger.
 - b2) Trykk på OPP-knappen på fjernkontrollen for å bekrefte rotasjonsretningen.



2.3.4. Innstilling av endeposisjoner

① Endeposisjonene kan stilles inn i fritt valgt rekkefølge.

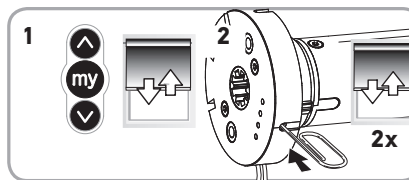
- 1) Hold inne OPP-knappen for å kjøre det motoriserte produktet til ønsket øvre endeposisjon. Juster om nødvendig den øvre endeposisjonen med OPP- eller NED-knappen.
- 2) **Lagring av øvre endeposisjon:** Trykk samtidig på knappene MY og NED, og slipp dem når det motoriserte produktet begynner å bevege seg. Øvre endeposisjon er nå lagret, og den grønne lysdiode blinker 5 ganger.
- 3) Trykk på knappen MY når det motoriserte produktet når ønsket nedre endeposisjon. Juster om nødvendig den nedre endeposisjonen med OPP- eller NED-knappen.
- 4) **Lagring av nedre endeposisjon:** Trykk samtidig på knappene MY og OPP, og slipp dem når det motoriserte produktet begynner å bevege seg. Nedre endeposisjon er nå lagret. Det motoriserte produktet beveger seg oppover og stanser i øvre endeposisjon, og den grønne lysdioden blinker 5 ganger.
- 5) **Bekreft og fullføre lagringen av endeposisjoner:** Hold inne MY-knappen helt til det motoriserte produktet gjør en kort opp-og-ned-bevegelse. Endeposisjonene er nå lagret.



2.3.5. Aktivere/deaktivere RTS-radioteknologien når fjernkontrollen er midlertidig forhåndslogget (ikke parett) i det motoriserte produktet.

① Denne funksjonen brukes til å deaktivere radiosendingen for å spare på batteriet under transport, eller når produktet ikke skal brukes på lengre tid (f.eks. ved lagring).

- 1) For å deaktivere "RTS" Radio Technology Somfy trykker du på knappene OPP, MY og NED samtidig helt til det motoriserte produktet gjør en kort opp-og-ned-bevegelse og den grønne lysdioden blinker 5 ganger.
- 2) For å aktivere "RTS" Radio Technology Somfy trykker du kort på programmeringsknappen på motorhodet, og det motoriserte produktet beveger seg kort opp og ned to ganger.

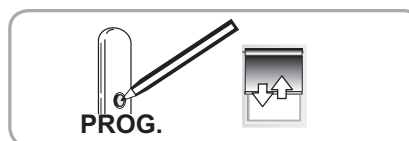


2.3.6. Lagring av "paringen" av fjernkontrollen

Når endeposisjonene er lagret:

Trykk kort på programmeringsknappen på fjernkontrollen. Det motoriserte produktet gjør en kort opp-og-ned-bevegelse for å bekrefte paringen.

Fjernkontrollen er registrert som "parett" med det motoriserte produktet, og den grønne lysdioden blinker 5 ganger.



2.4. TIPS OG RÅD ANGÅENDE INSTALLASJON

2.4.1. Problemer med motoren?

Problem	Mulig årsak	Løsning
Det motoriserte produktet virker ikke.	Motorens batteri har lite strøm og må lades opp. Rød lysdiode blinker 5 ganger når man trykker på en knapp på en parett fjernkontroll.	Plugg inn laderen.
	Batteriet i fjernkontrollen er dårlig. Lysdioden lyser ikke når man trykker på en knapp på en parett fjernkontroll.	Sjekk batteriet, og bytt det om nødvendig.
	Fjernkontrollen er ikke kompatibel eller ikke lagret. Lysdioden lyser ikke når man trykker på en knapp på en fjernkontroll.	Kontroller kompatibiliteten eller par fjernkontrollen som nødvendig i henhold til kapittel 3.7.1. Legge til / slette en fjernkontroll .
	En hindring blokkerer bevegelsen til det motoriserte produktet. Rød lysdiode lyser konstant.	Fjern hindringen.
	Motorens posisjon er utenfor endeposisjonene. Rød lysdiode blinker 2 ganger med mellomrom og kontinuerlig.	Gå videre til kapitlet "Innstilling av endeposisjoner"
	Motoren er verken innstilt eller parett. Oransje lysdiode lyser konstant.	Gå videre til kapitlet «Idriftsetting»
	Varmebeskyttelsen er aktivert. Lysdioden blinker konstant rødt.	Vent til motoren er avkjølt (lysdioden slås av).
Det motoriserte produktet stanser for tidlig.	Endeposisjonene er feil innstilt.	Tilbakestill endeposisjonene.
	Det motoriserte produktet har overskredet anbefalt vektgrense.	Skift ut det motoriserte produktet.
	Lavt batterinivå. Rød lysdiode blinker 5 ganger når man trykker på en knapp på en parett fjernkontroll.	Lad batteriet.

Problem	Mulig årsak	Løsning
Innstilling er ikke tillatt. Motoren beveger seg kort 3 ganger i én retning og 3 ganger i den andre retningen. Rød lysdiode blinker 3 ganger og 3 ganger med mellomrom.	Maksimalt antall fjernkontroller er nådd.	Slett fjernkontroller fra minnet ved å se hvordan du legger til en ny fjernkontroll 2.4.5. Slette fjernkontroller fra minnet.
	Maksimums-//minimumsverdien til innstillingen er nådd.	Utfør riktig innstilling.
	Endeposisjonene er for nær	Juster endeposisjonene på nytt i henhold til kapittel 2.4.2. Justering av endeposisjoner.
Rød lysdiode blinker sakte i 3 sekunder før og etter drift av motoren.	Lavt batterinivå. Batterikapasiteten er mindre enn eller lik 5 %.	Lad batteriet.

2.4.2. Justering av endeposisjoner



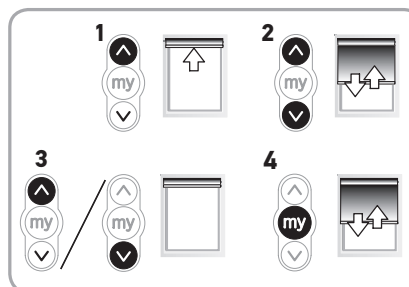
Advarsel

Fjernkontrollen må pares med det motoriserte produktet.

❶ Oransje lysdiode blinker langsomt til den nye endeposisjonen er lagret.

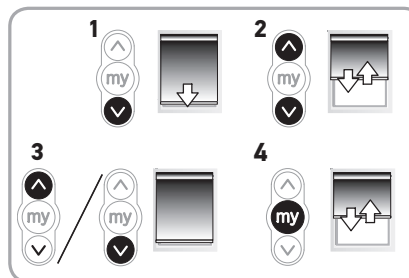
2.4.2.1. Justering av øvre endeposisjon

- 1) Trykk kort på OPP-knappen for å kjøre det motoriserte produktet til øvre endeposisjon.
- 2) Trykk samtidig på OPP- og NED-knappene helt til det motoriserte produktet gjør en kort opp-og-ned-bevegelse.
- 3) Hold inne OPP- eller NED-knappen for å kjøre det motoriserte produktet til ny ønsket posisjon.
- 4) For å bekrefte den nye posisjonen holdes MY-knappen inne til det motoriserte produktet gjør en kort opp-og-ned-bevegelse og den grønne lysdioden blinker 5 ganger.



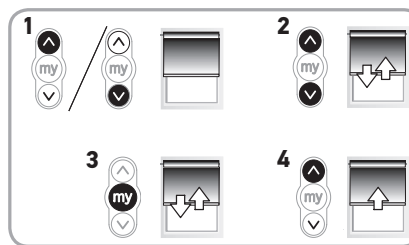
2.4.2.2. Justering av nedre endeposisjon

- 1) Trykk kort på NED-knappen for å kjøre det motoriserte produktet til nedre endeposisjon.
- 2) Trykk samtidig på OPP- og NED-knappene helt til det motoriserte produktet gjør en kort opp-og-ned-bevegelse.
- 3) Hold inne OPP- eller NED-knappen for å kjøre det motoriserte produktet til ny ønsket posisjon.
- 4) For å bekrefte den nye posisjonen holdes MY-knappen inne til det motoriserte produktet gjør en opp-og-ned-bevegelse og den grønne lysdioden blinker 5 ganger.



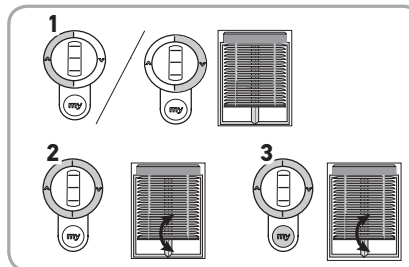
2.4.3. Endring av motorens rotasjonsretning

- 1) Bruk OPP- eller NED-knappen på fjernkontrollen, og kjør det motoriserte produktet bort fra endeposisjonene.
- 2) Trykk samtidig på knappene OPP og NED helt til det motoriserte produktet gjør en kort opp-og-ned-bevegelse og den oransje lysdioden begynner å blinke sakte.
- 3) Trykk på MY-knappen helt til det motoriserte produktet gjør en kort opp-og-ned-bevegelse for å endre rotasjonsretningen og den grønne lysdioden blinker 5 ganger.
- 4) Trykk på OPP-knappen for å kontrollere den nye rotasjonsretningen. Motorens rotasjonsretning er endret.



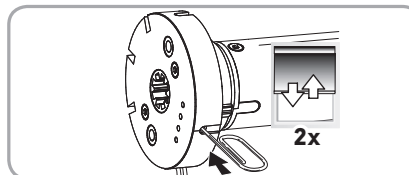
2.4.4. Endre hjulets rotasjonsretning

- 1) Bruk OPP- eller NED-knappen på fjernkontrollen, og kjør det motoriserte produktet bort fra endeposisjonene.
- 2) Trykk samtidig på knappene OPP og NED helt til det motoriserte produktet gjør en kort opp-og-ned-bevegelse og den oransje lysdioden begynner å blinke sakte.
- 3) Trykk samtidig på knappene OPP, MY og NED helt til det motoriserte produktet gjør en kort opp-og-ned-bevegelse, hjulets rotasjonsretning er endret og den grønne lysdioden blinker 5 ganger.



2.4.5. Slette fjernkontroller fra minnet

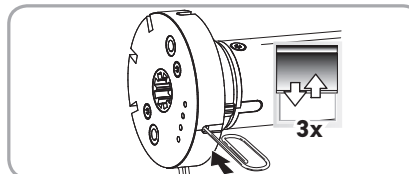
For å slette alle de programmerte fjernkontrollene holder du programmeringsknappen på motorhodet inne til det motoriserte produktet gjør to korte opp-og-ned-bevegelser. Alle programmerte fjernkontroller slettes, og den grønne lysdioden blinker 5 ganger.



2.4.6. Sletting av motorens minne (fabrikkstandard)

For å tilbakestille motoren holder du programmeringsknappen på motorhodet inne helt til det motoriserte produktet gjør tre korte opp-og-ned-bevegelser.

Alle innstillinger er slettet. Den grønne lysdioden blinker 5 ganger og deretter lyser den oransje lysdioden konstant.



2.4.7. Midlertidig hvilemodus

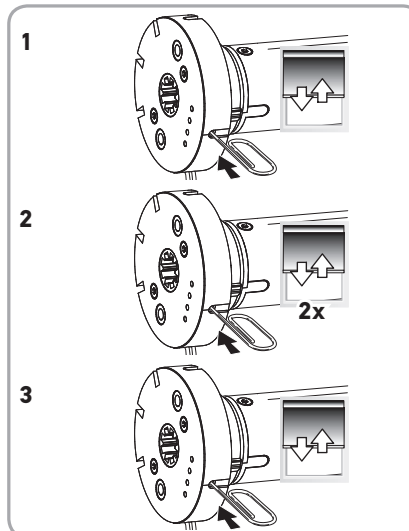


Advarsel

Det motoriserte produktet må programmeres.

① Motoren reagerer ikke på noen fjernkontrollkommandoer i løpet av 15 minutter.

- 1) Hold programmeringsknappen på motorhodet inne helt til det motoriserte produktet gjør en kort opp-og-ned-bevegelse.
- 2) Trykk kort på programmeringsknappen på motorhodet, og det motoriserte produktet gjør to korte opp-og-ned-bevegelser. "Hvilemodus" er aktivert, den grønne lysdioden blinker 5 ganger for å bekrefte, og deretter blinker den oransje lysdioden hvert sekund så lenge motoren er i midlertidig hvilemodus.
- 3) For å deaktivere "Hvilemodus" trykker du kort på programmeringsknappen på motorhodet. Det motoriserte produktet gjør en kort opp-og-ned-bevegelse, og kommandoene på fjernkontrollen er aktivert. Grønn lysdiode blinker 5 ganger.



3. BRUK OG VEDLIKEHOLD

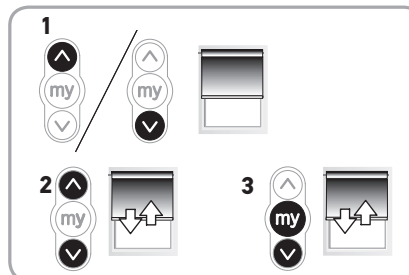
3.1. MODUSVALG: RULLEGARDIN- ELLER PERSIENNEMODUS

Motorene er laget for å fungere i to ulike moduser: persienne- eller rullegardinmodus.

Denne funksjonen gjør det mulig å stille inn motoren etter type bruk.

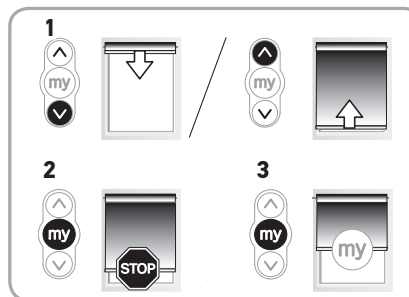
① *Motoren er som standard stilt inn til å fungere i rullegardinmodus.*

- 1) Kjør det motoriserte produktet bort fra endeposisjonene.
- 2) Trykk samtidig på knappene OPP og NED, og hold dem inne helt til det motoriserte produktet gjør en kort opp-og-ned-bevegelse.
- 3) Trykk samtidig på knappene MY og NED, og hold dem inne helt til det motoriserte produktet gjør en kort opp-og-ned-bevegelse for å skifte fra rullegardinmodus til persiennemodus. Grønn lysdiode blinker to ganger for å indikere at motoren er i **rullegardinmodus** eller tre ganger for å indikere at motoren er i **persiennemodus**.



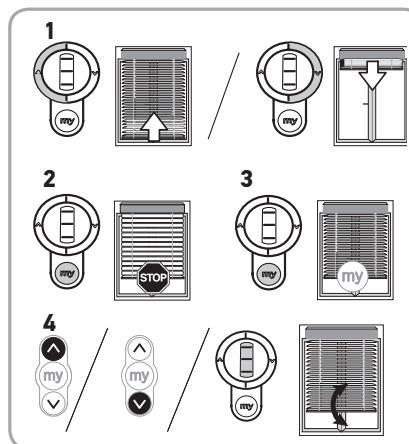
3.2. STYRING AV OPP, NED, MY: I RULLEGARDINMODUS

- 1) For å kjøre det motoriserte produktet fra den ene endeposisjonen til den andre trykker du kort på OPP- eller NED-knappen.
- 2) Trykk kort på MY-knappen for å stoppe det motoriserte produktet.
- 3) (Hvis du har lagret en MY-posisjon) Trykk kort på MY-knappen for å kjøre det motoriserte produktet til denne MY-posisjonen.



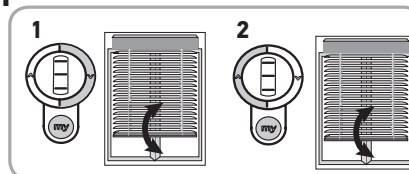
3.3. STYRING AV OPP, NED, MY: I PERSIENNEMODUS

- 1) For å kjøre det motoriserte produktet fra den ene endeposisjonen til den andre trykker du kort (under 0,5 s) på OPP- eller NED-knappen.
- 2) For å stoppe det motoriserte produktet trykker du på MY-knappen.
- 3) (Hvis du har lagret en MY-posisjon) Trykk kort på MY-knappen for å kjøre det motoriserte produktet til denne MY-posisjonen. Det motoriserte produktet vil automatisk gå først til nedre endeposisjon og deretter til MY-posisjonen.
- 4) For å snu lamellene holder du OPP- eller NED-knappen inntrykt eller bruker rullehjulet på fjernkontrollen til lamellene kommer i ønsket posisjon.



3.4. JUSTERING AV PERSIENNENS SNUHASTIGHET

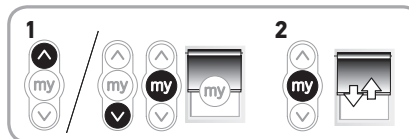
- 1) For å redusere snuhastigheten trykker du samtidig på knappene MY og NED og holder dem inntrykt til det motoriserte produktet gjør en kort opp-og-ned-bevegelse. Gjenta hvis nødvendig. Minimumshastigheten er nådd når det motoriserte produktet ikke lenger beveger seg opp og ned og den grønne lysdioden blinker 5 ganger.
- 2) For å øke snuhastigheten trykker du samtidig på knappene STOP og OPP og holder dem inntrykt til det motoriserte produktet gjør en kort opp-og-ned-bevegelse. Gjenta hvis nødvendig. Minimumshastigheten er nådd når det motoriserte produktet ikke lenger beveger seg opp og ned og den grønne lysdioden blinker 5 ganger.



3.5. FAVORITTPOSISJON (MY)

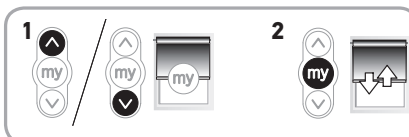
① *Et mellomstopp eller "favorittposisjon (my)", som vanligvis brukes mellom øvre og nedre endeposisjon.*

- 1) For å stille inn denne funksjonen kjøres det motoriserte produktet til ønsket posisjon med OPP- eller NED-knappen. Trykk kort på knappen MY for å stoppe det motoriserte produktet.
- 2) Hold knappen MY inne helt til det motoriserte produktet gjør en opp-og-ned-bevegelse. Favorittposisjonen (my) er innstilt, og den grønne lysdioden blinker 5 ganger.



3.5.1. Endre favorittposisjonen (my)

- 1) Bruk OPP- eller NED-knappen til å kjøre det motoriserte produktet til den NYE ønskede favorittposisjonen (my).
- 2) Trykk på knappen MY for å stoppe det motoriserte produktet.
- 3) Hold inne MY-knappen helt til det motoriserte produktet gjør en kort opp-og-ned-bevegelse. Den nye favorittposisjonen (my) er programmert, og den grønne lysdioden blinker 5 ganger.



① *Det er bare tillatt med én favorittposisjon (my).*

3.5.2. Bruke favorittposisjonen (my)

⚠ Advarsel
 Det motoriserte produktet må stoppes.

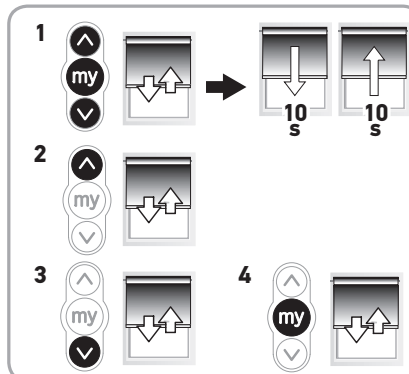
Trykk kort på MY-knappen: Det motoriserte produktet går til favorittposisjonen (my).



3.6. JUSTERING AV HASTIGHETEN

① *Oransje lysdiode blinker kontinuerlig i denne modusen.*

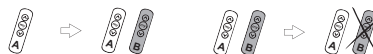
- 1) Kjør det motoriserte produktet bort fra endeposisjonene. Trykk samtidig på knappene OPP og NED, og hold dem inne helt til det motoriserte produktet gjør én kort opp-og-ned-bevegelse. Det motoriserte produktet vil bevege seg opp og ned automatisk i sykluser på 10 sekunder, og den grønne lysdioden blinker 5 ganger for å validere innstillingen i hastighetsjusteringsmodus.
- 2) For å øke hastigheten holder du inne knappen OPP helt til det motoriserte produktet gjør en kort opp-og-ned-bevegelse og den grønne lysdioden blinker 5 ganger. Gjenta hvis nødvendig.
- 3) For å redusere hastigheten holder du knappen NED inne helt til det motoriserte produktet gjør en kort opp-og-ned-bevegelse. Gjenta hvis nødvendig.
- 4) Minimumshastighet er nådd når det motoriserte produktet beveger seg så vidt 3 ganger i én retning og 3 ganger i den andre retningen. Rød lysdiode blinker 3 ganger og 3 ganger med mellomrom.



3.7. RÅD OG TIPS FOR BRUK

Problem	Mulig årsak	Løsning
Det motoriserte produktet virker ikke.	Batteriet i fjernkontrollen er dårlig. Lysdioden lyser ikke når man trykker på en knapp på en parett fjernkontroll.	Skift batteri på fjernkontrollen hvis nødvendig.
	Motorens batteri har lite strøm og må lades opp. Rød lysdiode blinker 5 ganger når man trykker på en knapp på en parett fjernkontroll.	Plugg inn laderen.
	RTS er deaktivert. Lysdioden lyser ikke når man trykker på en knapp på en parett fjernkontroll.	Trykk på motorens PROG.-knapp.
	Varmebeskyttelsen til motoren er på (rød lysdiode blinker sakte).	Vent til motoren er avkjølt (rød lysdiode slutter å blinke når motoren er klar til bruk).
Det motoriserte produktet stanser før det når endeosisjonen	Motoren har komt borti en hindring (rød lysdiode lyser).	Flytt det motoriserte produktet i den andre retningen.

3.7.1. Legge til / slette en fjernkontroll



① Oransje lysdiode blinker langsomt når du legger til eller sletter en fjernkontroll.

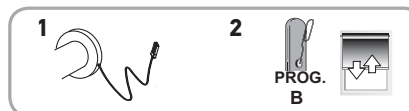
Bruke en fjernkontroll (A) som tidligere har vært programmert til det motoriserte produktet:

- Hold programmeringsknappen (A) på fjernkontrollen inne helt til det motoriserte produktet gjør en kort opp-og-ned-bevegelse. Den grønne lysdioden blinker 5 ganger, og deretter blinker den oransje lysdioden langsomt.
- Trykk raskt på programmeringsknappen på baksiden av den nye fjernkontrollen (B) for å legge til eller slette fjernkontrollen, og den grønne lysdioden blinker 5 ganger.



Bruke programmeringsknappen på motorhodet:

- Hold programmeringsknappen på motorhodet inne helt til det motoriserte produktet gjør en kort opp-og-ned-bevegelse. Den grønne lysdioden blinker 5 ganger, og deretter blinker den oransje lysdioden langsomt.
- Trykk raskt på programmeringsknappen på fjernkontrollen (B) for å legge til eller slette fjernkontrollen og den grønne lysdioden blinker 5 ganger.



3.7.2. Deaktivere/aktivere "RTS" radioteknologi når fjernkontrollen er endelig programmert

① Deaktivering av radiosendingen sparer på batteriet under transport eller ved en lang periode uten bruk (f.eks. ved lagring). Følgende trinn kan bare utføres i "Bruker"-modus.

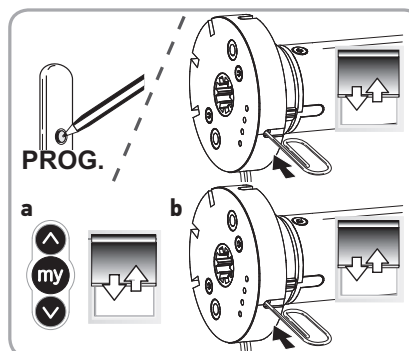
Hold programmeringsknappen på den lagrede fjernkontrollen eller programmeringsknappen på motorhodet inne helt til det motoriserte produktet gjør en kort opp-og-ned-bevegelse og den grønne lysdioden blinker 5 ganger. (Motoren er i programmeringsmodus)

DEAKTIVERE RTS RADIOTEKNOLOGI:

- Trykk på knappene OPP, MY og NED samtidig helt til det motoriserte produktet gjør en kort opp-og-ned-bevegelse og den grønne lysdioden blinker 5 ganger.

AKTIVERE RTS RADIOTEKNOLOGI:

- Trykk kort på programmeringsknappen på motorhodet eller plugg inn laderen. Det motoriserte produktet gjør en kort opp-og-ned-bevegelse og den grønne lysdioden blinker 5 ganger.



3.8. BYTTE BATTERI

❗ *Kontakt Somfy for anbefalinger for batterimodell.*

Forsiktig



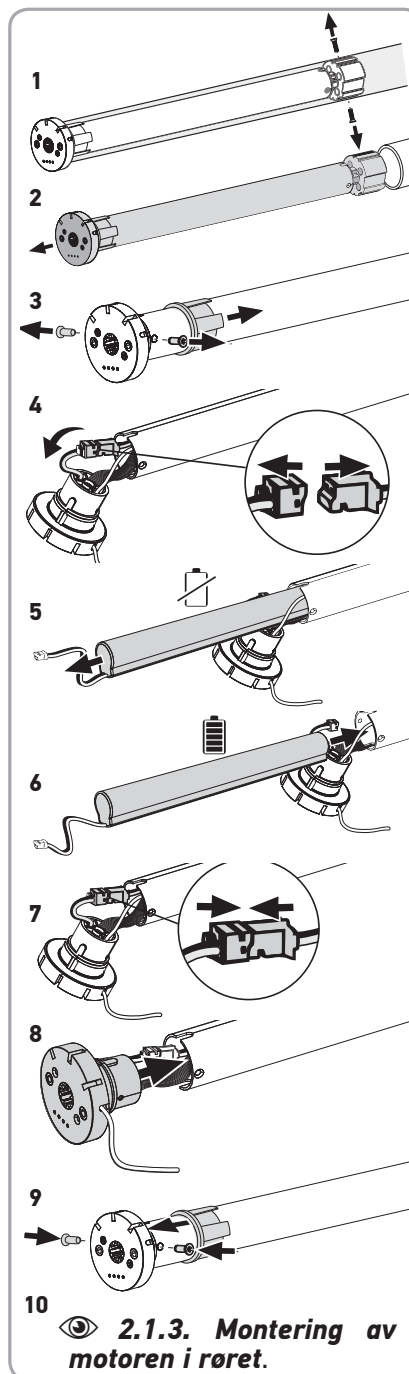
Batteriet må kun erstattes med et batteri av samme modell, og utskiftingen må utføres av en fagperson innenfor motorisering og boligautomasjon.

Advarsel



- Ikke bruk verktøy som kan skade motoren når du bytter batteri.
- Ikke kutt eller skad antennekabelen.

- 1) Hvis motoren er festet til røret, demonterer du det motoriserte produktet for å få tilgang til plateskruene eller stålpognaglene (motorens drivhjuls side) og fjerner dem.
 - 2) Hold i motorhodet og dra ut drivverket ved å skyve det ut av det motoriserte produkt røret.
 - 3) Juster om nødvendig ringdrevet på motorrøret for å få tilgang til de to **T6** torx-skruene og kryssporede skruene og løsne motorhodet.
 - 4) Fjern forsiktig motorhodet fra motorrøret. Pass på at du ikke skader kablene eller kobler fra batteriet.
 - 5) Fjern det brukte batteriet ved å skyve det ut av motorrøret. Pass på at du ikke skader kablene.
 - 6) Skyv inn det nye batteriet i motorrøret. Sørg for at du har tilgang til batteriforbinderen fra utsiden av røret.
 - 7) Koble til det nye batteriet.
 - 8) Sett inn motorhodet ved hjelp av utsparingene på motorrøret. Pass på at du ikke kutter av kablene.
 - 9) Fest motorhodet ved hjelp av de to **T6** torx-skruene og kryssporede skruene til motorrøret.
 - 10) Start monteringen i kapittel **2.1.3. Montering av motoren i røret** på nytt.
- ❗ *Juster om nødvendig endeposisjonene på nytt i henhold til kapittel **2.4.2. Justering av endeposisjoner.***



4. TEKNISKE DATA

Strømforsyning	12 Vdc SELV
Frekvensbånd og maksimalt brukt effekt	433,42 MHz
Sonesse 28 WireFree RTS-dreiningmoment	1,1 Nm
Sonesse ULTRA 30 WireFree RTS-dreiningmoment	2 Nm
Hastighet	10 -28 o/min
Elektrisk isolasjon	III
Minimum avstand mellom endeposisjoner	1 omdreining
Brukstemperatur	0 °C til +60 °C
Beskyttelsesindeks	IP 20 (bare innendørs bruk)
Ladetemperatur	0 / +45 °C
Batteritype	Li-ion
Batteriets ladetid	maks. 6 timer.
Kjøretid	4 minutter
Maksimalt antall tilknyttede kontrollere	12

❶ For å få flere opplysninger om de tekniske dataene for motoren må du kontakte din Somfy-forhandler.



Batterier må ikke kastes sammen med vanlig husholdningsavfall. Lever dem til en lokal miljøstasjon.



Vi tar vare på miljøet. Ikke kast produktet i det vanlige husholdningsavfallet. Lever det inn til et godkjent innsamlingspunkt for resirkulering.



SOMFY ACTIVITES SA, F-74300 CLUSES som produsent erklærer med dette at motoren som er beskrevet i denne veiledningen og brukt som angitt i denne veiledningen, oppfyller de viktigste kravene i de relevante EU-direktivene og spesielt i maskindirektivet **2006/42/EF**, og radiodirektivet **2014/53/EU**.

Den fullstendige teksten i EU-samsvarserklæringen finnes på www.somfy.com/ce.

Antoine Crézé, godkjenningssleder, på vegne av aktivitetsdirektøren, Cluses, 07/2018.

SOMFY ACTIVITES SA

50 avenue du Nouveau Monde
F-74300 Cluses

www.somfy.com



Images not contractually binding

SOMFY ACTIVITES SA, Société Anonyme, capital 35.000.000 Euros, RCS Annecy, 303.970.230 - 09/2018